

kovil[®] Fitting Instructions

TOWBAR 53337A
For Toyota Pro-Ace
2007-

PFC7A/KVT

MATERIALS

A	1	Cross Bar with European facing to 94/20/EC A50-1
B	2	Bush Tube (22mm O.D x 67 long)
C	2	M12 x 110 x 1.75 pitch Bolts, Nyloc Nut and Flat Washer (O.D. 40mm)
D	1	Side Bracket
E	1	Side Bracket
F	1	M10 x 40 x 1.5 pitch Bolt, Lock Washer, Flat Washer (O.D. 30mm) and Captive Nut (M10 Large Frame)
G	1	M12 x 40 x 1.75 pitch Bolt, Nut, Lock Washer, and 2 Flat Washers (O.D. 40mm) or Captive Nut (M10 Large Frame) for later vehicles without chassis access for nut and washer.
H	6	M12 x 40 x 1.75 pitch Bolts, Nuts, and Lock Washers
I	1	ZEP35 Electrical plate (not shown)
CP	1	Spacer
CB	2	M16 x 60mm Coupling Bolts, Nuts, Lock Washers

FITTING

1. Lower spare wheel to ease assembly of Side Brackets.
2. Assemble Side Brackets (D) and (E) to inner face of Chassis rails using fasteners (C), inserting Bushes (B) into the chassis from the opposite side.
3. Secure the Side Brackets (D) and (E) to forward most mountings using fasteners (F) and (G). **Note: The Captive Nut (F) may need its frame compressing very slightly or the rectangular hole that it is fed through may need very slight enlargement to ease fitment.**
4. Assemble Cross Bar (A) to Side Brackets using fasteners (H)
5. **Fully tighten all fasteners.**
6. Raise spare wheel back into position.

Note:

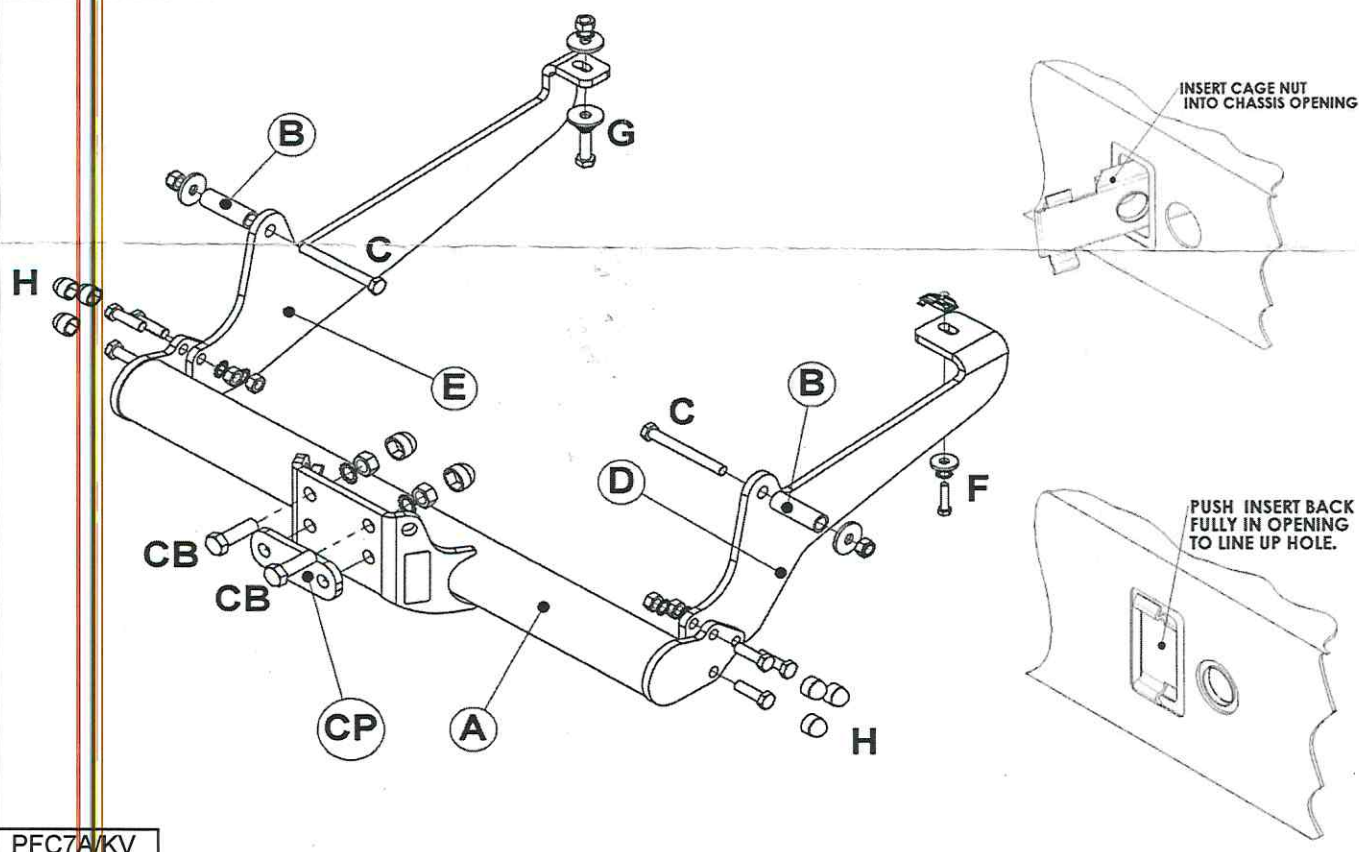
This tow bar must be used with either a Witter Towball (part number Z11) or Class A50-1 or A50-X towball dimensionally conforming to A50-1 with a 'D' and 'S' value greater than or equal to that of the tow bar.

When using a tow ball mounted to the bottom set of holes, space rearwards using Spacer (CP) to give adequate coupling clearance.

Please refer to the vehicle specification for the trailer weight and nose limits, which **must be observed**.

Recommended torque settings: M8 - 27Nm, M10 - 53 Nm, M12 - 95 Nm, M14 - 150 Nm, M16 - 214 Nm

Grade 10.9: M12 - 139Nm, M10 - 78Nm



PFC7A/KV

ASENNUSSARJA

A	1	Vetokoukun runko (laippakuulalle 94/20/EC A50-1)
B	2	Holkki (ø22mm; L67)
C	2	M12 x 110 x 1.75 pultit, Nyloc-mutteri ja ø40mm aluslevy
D	1	Päätykannake
E	1	Päätykannake
F	1	M10 x 40 x 1.5 pultti, lukitusaluslevy, ø30mm aluslevy ja vastamutteri M10 isolla kehyksellä)
G	1	M12 x 40 x 1.75 pultti, mutteri, lukitusaluslevy, 2 kpl ø40mm aluslevy tai vastamutteri M10 isolla kehyksellä ajoneuvoille joista puuttuu paikka mutterille ja aluslevylle.
H	6	M12 x 40 x 1.75 pultit, mutterit ja lukitusaluslevyt
I	1	ZEP35 pistorasian taustalevy (ei kuvassa)
CP	1	Korokelevy
CB	2	M16 x 60mm pultit, mutterit, lukitusaluslevyt

ASENNUS

1. Löysää vararengasta sivukannakkeiden asennuksen tieltä.
2. Asenna sivukannakkeet (D) ja (E) runkopalkkien sisäpintaan osilla (C), aseta holkit (B) runkopalkkien ulkopinnassa oleviin reikiin.
3. Asenna sivukannakkeet (D) ja (E) etummaisiin kiinnitysreikiin osilla (F) ja (G). **Huom: vastamutterin kehystä (F) saattaa joutua hieman puristamaan kokoon tai sen asennusreikää voi joutua varovasti hieman suurentamaan asennuksen helpottamiseksi.**
4. Asenna vetokoukun runko (A) sivukannakkeisiin osilla (H).
5. **Kiristä kaikki pultit/mutterit huolellisesti oikeaan momenttiin.**
6. Aseta vararengas takaisin paikalleen.

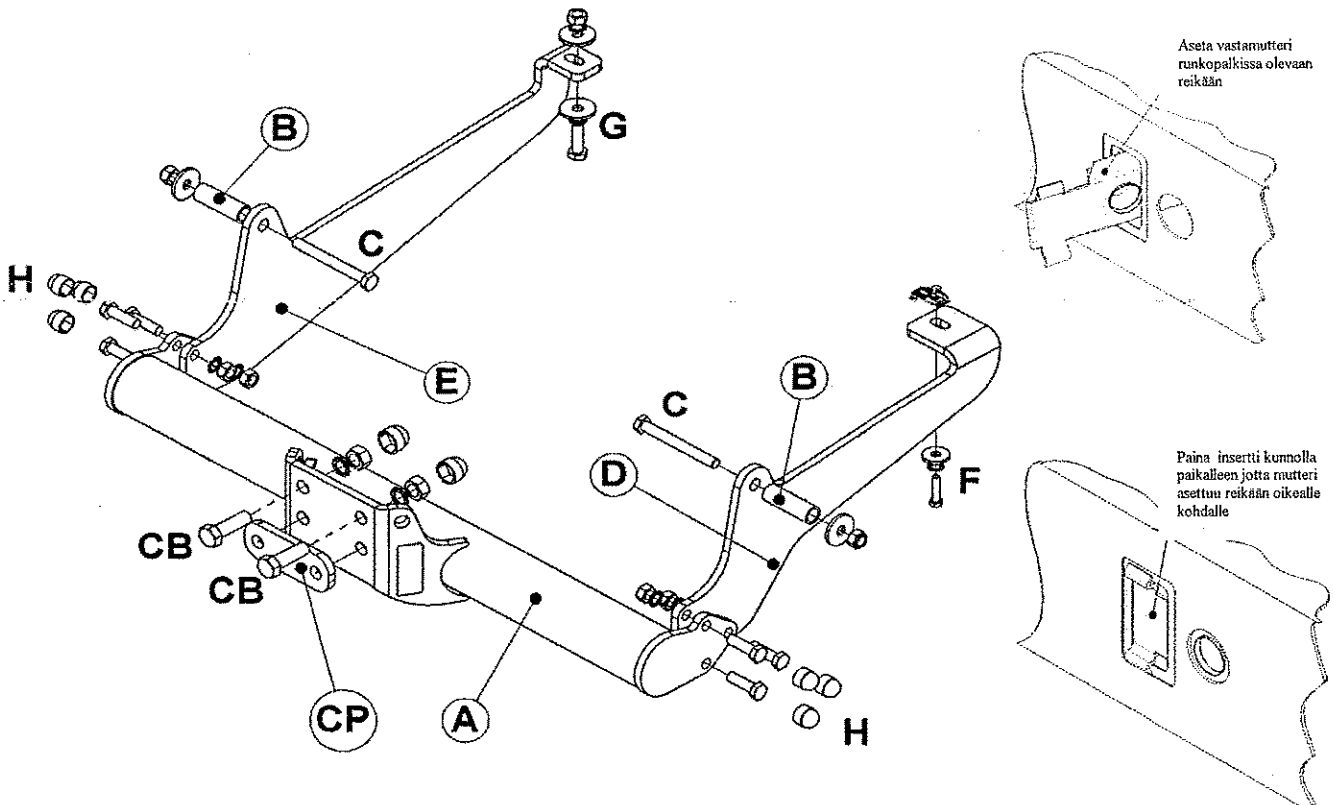
Huom: Tässä vetokoukussa on käytettävä joko Witter-kuulaosaa (osa nro Z11) tai luokan A50-1 tai A50-X kuulaosaa, jonka on vastattava mitoittaan A50-1 kuulaosaa ja jonka D – ja S – arvon on oltava suurempi tai vähintään yhtä suuri kuin tämän vetokoukun.

Jos kuulaosa asennetaan alempiin reikiin, käytetään korokelevyä (CP) tarvittavan välyksen saamiseksi.

Ota myös huomioon ajoneuvokohtaiset määräykset koskien perävaunu- ja aisapainoa.

Suosittelut kiristysmomentit: M8 - 27Nm, M10 - 53 Nm, M12 - 95 Nm, M14 - 150 Nm, M16 - 214 Nm

Lujuusluokka 10.9: M12 – 139Nm, M10 – 78Nm



kovil[®] Monterings- anvisning

DRAGKROK 53337A
Toyota Pro-Ace
2007-

PFC7A/KVT

MONTERINGSSATS

A	1	Dragets ramdel (för flänskula 94/20/EC A50-1)
B	2	Bussning (∅22mm; L67)
C	2	M12 x 110 x 1.75 bultar, Nyloc-muttrar och ∅40mm planbricka
D	1	Sidostöd
E	1	Sidostöd
F	1	M10 x 40 x 1.5 bult, låsbricka, ∅30mm planbricka och motmutter M10 med stor ram)
G	1	M12 x 40 x 1.75 bult, mutter, låsbricka, 2 st ∅40mm planbrickor eller motmutteri M10 med stor ram för fordon som saknas ställe för mutter och bricka
H	6	M12 x 40 x 1.75 bultar, muttrar och låsbrickor
I	1	ZEP35 hållare för eluttag (syns inte i skissen)
CP	1	Distansplåt
CB	2	M16 x 60mm bultar, muttrar, låsbrickor

MONTERING

1. Lossa på reservhjulet för montering av sidostöd.
2. Montera sidostöd (D) och (E) på innersidan av rambalkarna med delar (C), montera bussningar (B) i hål på rambalkarnas utsida.
3. Montera sidostöd (D) och (E) i de främsta hålen med delar (F) och (G). **Obs: ramen på motmutter (F) skall möjligen pressas lite eller dess monteringshål försiktigt förstöras för att underlätta monteringen.**
4. Montera dragets ramdel (A) i sidostöd med delar (H).
5. **Momentdrag samtliga bultar/muttrar ordentligt.**
6. Återmontera reservhjulet.

Obs! Med den här dragkroken skall användas antingen Witter-kula (del nr Z11) eller klass A50-1 eller A50-X kula vars dimensioner skall motsvara A50-1 kulan och vars D- och S-värde skall vara större eller minst lika stora som den här dragkrokens.

I fall kulan monteras i de nedre hålen, skall distansplåt (CP) användas för att nå tillräckligt stort spel.

Följ även fordonsspecifika begränsningar angående släpvagnsvikt och kultryck.

Rekommenderade åtdragningsmoment: M8 - 27Nm, M10 - 53 Nm, M12 - 95 Nm, M14 - 150 Nm, M16 - 214 Nm
Hållfasthetsklass 10.9: M12 - 139Nm, M10 - 78Nm

